



## *Regione Siciliana*

ASSESSORATO REGIONALE DELLE RISORSE AGRICOLE E ALIMENTARI  
DIPARTIMENTO REGIONALE DEGLI INTERVENTI STRUTTURALI PER L'AGRICOLTURA

### **SERVIZIO DI VALUTAZIONE DEL PROGRAMMA DI SVILUPPO RURALE (PSR) SICILIA 2007-2013**



### **PRIMA VALUTAZIONE TEMATICA TRASVERSALE “Caratteristiche, distribuzione territoriale e livelli di partecipazione dei beneficiari nella prima fase di attuazione del PSR”**

Luglio 2012



AGRICONSULTING





## INDICE

<b>1. INTRODUZIONE .....</b>	<b>1</b>
<b>2. OBIETTIVI DELLA VALUTAZIONE TEMATICA.....</b>	<b>1</b>
<b>3. METODI E FONTI INFORMATIVE.....</b>	<b>2</b>
<b>4. PRESENTAZIONE DEI RISULTATI DELLE ANALISI SVOLTE .....</b>	<b>4</b>
4.1    QUADRO INFORMATIVO GENERALE DELLO STATO DI AVANZAMENTO DEL PROGRAMMA .....	4
4.2    QUADRO D'INSIEME DEI BENEFICIARI DEL PROGRAMMA .....	6
4.3    LA PARTECIPAZIONE DEI BENEFICIARI ALLE MISURE DEL PSR .....	8
4.4    GLI IMPRENDITORI AGRICOLI BENEFICIARI: DISTRIBUZIONE E CARATTERISTICHE.....	12
<b>5. SINTESI E CONSIDERAZIONI CONCLUSIVE .....</b>	<b>26</b>



## 1. INTRODUZIONE

La presente relazione illustra i principali risultati delle attività svolte dal Valutatore indipendente del PSR Sicilia 2007-2013 nel periodo novembre 2011-febbraio 2012 nell'ambito della Prima Valutazione Tematica Trasversale (VTT) avente per oggetto le caratteristiche, la distribuzione territoriale e i livelli di partecipazione dei beneficiari nella prima fase di attuazione del Programma.

Gli obiettivi conoscitivi della VTT - illustrati nel successivo capitolo - sono stati definiti di concerto tra il Valutatore e l'AdG del PSR a partire da una prima ipotesi di attività avanzata dallo stesso Valutatore e successivamente sottoposta all'esame dello "Steering Group" del Programma nell'incontro del 13 ottobre 2011. In tale incontro è stata manifestata e condivisa l'esigenza di includere nella analisi ulteriori approfondimenti su alcuni aspetti<sup>1</sup> chiedendo al Valutatore di verificare la fattibilità tecnica di una loro trattazione, sulla base dei dati elementari ricavabili dalle fonti informative attualmente disponibili.

Nel periodo novembre-dicembre 2011 il Gruppo di Valutazione ha quindi avviato una prima fase di lavoro finalizzata alla acquisizione ed elaborazione delle Banca Dati (BD) per Misura/Azione, propedeutica alla costruzione di una BD unitaria comprendente l'insieme dei beneficiari del PSR.

In questa fase di verifica preliminare si sono incontrate numerose difficoltà, illustrate nel successivo Capitolo 3, nella individuazione dei soggetti beneficiari e delle loro caratteristiche, tali da impedire il completo sviluppo di alcuni dei profili di analisi previsti nella iniziale ipotesi di lavoro e richiesti dallo "Steering Group".

Nonostante tali limiti si ritiene che i risultati fin qui raggiunti e di seguito illustrati, rappresentino un primo originale contributo alla conoscenza in termini quali-quantitativi della "domanda" di sostegno espressa a livello regionale a seguito dalla attuazione del Programma, utile per la qualificazione del processo di Valutazione e suscettibile di ulteriore sviluppo.

## 2. OBIETTIVI DELLA VALUTAZIONE TEMATICA

Assumendo a riferimento l'insieme dei potenziali beneficiari del PSR individuati nella prima fase di attuazione dello stesso (periodo 2008-2011) la VTT si è posta l'obiettivo di fornire informazioni e sviluppare profili di analisi relativi ai seguenti principali elementi:

- l'entità complessiva dei beneficiari e la loro distribuzione per territori provinciali; le caratteristiche "anagrafiche" (età e genere) degli imprenditori agricoli beneficiari e la dimensione fisica (SAU) delle aziende da loro condotte; l'analisi comprende il confronto, per tali distribuzioni e caratteristiche, tra i beneficiari del PSR e l'insieme dei conduttori agricoli regionali, allo scopo di evidenziare eventuali elementi di caratterizzazione dei primi rispetto ai secondi;
- i livelli di partecipazione dei beneficiari alle diverse Misure del PSR, espressa in termini di numero di domande approvate e di risorse finanziarie pubbliche richieste ed ammissibili; in tale analisi si è voluto altresì evidenziare il grado di integrazione che si verifica a livello dei beneficiari tra le forme di sostegno, esprimibile in termini della loro partecipazione a più Misure.

I due tipi di analisi si integrano tra loro attraverso la disaggregazione dei livelli di partecipazione alle Misure in funzione delle variabili connesse alle caratteristiche anagrafiche dei beneficiari o alla dimensione fisica delle loro aziende.

<sup>1</sup> In particolare i componenti dello Steering Group hanno evidenziato l'utilità di poter acquisire elementi informativi e di analisi inerenti: il grado di istruzione dei soggetti beneficiari; il peso e la distribuzione, tra i beneficiari del PSR, del sostegno fornito dal I Pilastro della PAC; la possibile integrazione tra i dati relativi ai beneficiari del PSR e quelli relativi agli interventi degli altri Fondi comunitari.

### 3. METODI E FONTI INFORMATIVE

Date le finalità della presente analisi si è ritenuto necessario preliminarmente realizzare una Banca dati unitaria (BD\_PSR) nella quale organizzare e gestire le informazioni inerenti l'insieme dei beneficiari del PSR nel periodo in esame. Ciò attraverso l'acquisizione delle informazioni "comuni" ricavabili da singole BD relative ai beneficiari delle diverse Misure del Programma, a loro volta derivanti dalle uniche due fonti informative attualmente disponibili:

- le BD per Misura acquisibili dal portale SIAN (Sistema Informativo Agricolo Nazionale) secondo la procedura del cd. "scarico differito"<sup>2</sup>;
- le graduatorie delle domande valutate come ammissibili al sostegno a seguito delle istruttorie, e disponibili anche sul sito Web del PSR regionale.

La costruzione della BD PSR - e in particolare la costruzione delle BD di Misura dalle quali essa ha preso origine - ha rappresentato la principale e più complessa fase di attività, i cui esiti hanno condizionato sensibilmente l'ampiezza e la stessa esaustività delle successive analisi.

Le principali difficoltà incontrate hanno riguardato, in sintesi, i seguenti aspetti:

- a) l'incerta e complessa individuazione delle informazioni relative ai beneficiari per le diverse Misure del PSR, a fronte di una frequente discrasia tra le due suddette fonti rispetto all'avanzamento procedurale delle singole domande (operazioni): in molti casi, ad esempio, le domande presenti nelle graduatorie delle "ammissibili" risultano ancora in fase di "istruttoria" nella BD di SIAN;
- b) la disomogeneità, nell'ambito della stessa Misura e tra le Misure, della tipologia di informazioni ricavabili dalle due fonti, per le singole domande e i corrispondenti beneficiari; da osservare tuttavia che le BD di origine SIAN hanno rappresentato la fonte in grado di fornire il maggior numero di informazioni, seppur non esaustive rispetto agli obiettivi iniziali della VTT e disomogenee tra le Misure (in particolare tra i due gruppi di Misure "a superficie" e "non a superficie").

A fronte di tali problematiche - nel loro insieme derivanti dalla mancanza di uno specifico ed unitario sistema informativo per l'insieme delle operazioni/beneficiari del PSR - si è scelto di adottare modalità di costruzione delle BD per Misura diversificate in funzione delle caratteristiche degli interventi, della loro numerosità e del grado di approssimazione nelle stime compatibile con le finalità della presente valutazione.

In particolare:

- per le Misure "non a superficie" (111, 112, 114, 121, 122, 123, 124, 125, 126, 132, 133, 226, 227, 311) sono state considerate le operazioni ammissibili a finanziamento entro il 2011 a seguito di istruttoria regionale (graduatorie dei beneficiari pubblicate anche sul sito web del PSR regionale e rese disponibili in formato excel dalle strutture competenti); per tali operazioni, attraverso l'incrocio dell'ID domanda, sono state ricercate nella BD estratta dal SIAN nell'ottobre 2011, le informazioni relative al CUAA, all'età, al genere, alla localizzazione provinciale, all'ammontare del contributo ammissibile;
- per le Misure "a superficie" o miste (211, 212, 214, 216, 221, 223, inclusi trascinamenti) sono state utilizzate le BD derivanti dal SIAN, attraverso lo "scarico differito" effettuato nell'ottobre 2011; si segnala che per la Misura 214 si fa riferimento all'insieme delle domande in essere nel 2010, relative sia alla conferma di impegni iniziati nel 2008 sia all'assunzione di nuovi impegni a partire dal 2010.

Le BD di Misura sono state quindi accorpate in una unica BD contenente, per ognuno dei potenziali beneficiari, le informazioni inerenti: il CUAA (partita IVA o codice fiscale) la forma giuridica

<sup>2</sup> I soggetti autorizzati possono acquisire dal SIAN - secondo una procedura automatica di "richiesta" e di successiva "risposta" da parte del Sistema stesso - Banche Dati contenenti informazioni relative al contenuto e all'avanzamento procedurale delle domande di aiuto e di pagamento presentate per le diverse Misure del PSR.



(quando disponibile), il genere e l'età (per i soggetti individuali), la localizzazione provinciale, le Misure di adesione; per i beneficiari della Misure 211, 212, 214 e 216 è stato possibile quantificare anche la SAU totale dell'azienda agricola.

Le informazioni relative all'età e al genere dei conduttori agricoli della regione (necessarie per i confronti con le analoghe distribuzioni calcolate per gli imprenditori beneficiari del PSR) sono state acquisite dai "dati provvisori" del 6° Censimento Generale dell'Agricoltura, pubblicati sui siti web di ISTAT e della Regione Siciliana. Un ulteriore confronto è stato realizzato con il numero delle imprese iscritte alle CCAA e dichiarate attive nell'anno 2011, informazione quest'ultima estratta dal sito web MOVIMPRESE.

Come già segnalato nell'introduzione, date le caratteristiche delle suddette fonti informative utilizzate, con il termine "beneficiari" qui si intendono i soggetti che a seguito della istruttoria condotta, presentano i requisiti di "ammissibilità" al sostegno e per i quali è stato possibile ricavare dal SIAN le informazioni di base necessarie per le analisi. Tale popolazione non necessariamente corrisponde (o corrisponderà) interamente a quella effettivamente beneficiaria del contributo pubblico, dipendendo quest'ultima dall'entità delle risorse finanziarie stanziare o programmate nella Misura.

Ovviamente, nelle Misure in cui le risorse disponibili risultano superiori al fabbisogno derivante dalle domande ammissibili, queste ultime tenderanno a coincidere con le domande effettivamente finanziate; diversamente, quando le due suddette entità finanziarie sono molto distanti tra loro la differenza tra il numero di domande ammissibili e quelle effettivamente finanziate (e quindi tra beneficiari potenziali ed effettivi) sarà molto più accentuata<sup>3</sup>.

Da queste considerazioni, la popolazione di "beneficiari" individuata nella presente analisi corrisponde esclusivamente all'insieme dei soggetti che avendo scelto di aderire al Programma, hanno espresso una "domanda" (di aiuto) ritenuta qualitativamente valida e quindi ammissibile al finanziamento. Essi quindi, anche quando non espressamente indicato, sono più propriamente da intendersi come "potenziali beneficiari" del Programma.

---

<sup>3</sup> Il caso più significativo è quello della Misura 112: essendo la disponibilità finanziaria complessiva di 90 MEuro, i beneficiari effettivi non potranno superare le 2.250 unità, mentre sono quasi 4.300 le domande ammissibili, relative cioè ad altrettanti "beneficiari potenziali".

## 4. PRESENTAZIONE DEI RISULTATI DELLE ANALISI SVOLTE

### 4.1 Quadro informativo generale dello stato di avanzamento del Programma

In premessa alla illustrazione dei risultati derivanti dalla analisi in oggetto, appare utile fornire un sintetico richiamo sullo stato di avanzamento del Programma con riferimento al dicembre 2011 (vedi successiva Tabella 1). Per ciascuna Misura attivata entro il 2011 è indicato il numero delle domande pervenute all'Amministrazione e di quelle ritenute da questa ammissibili a seguito della istruttoria, nonché il valore complessivo del contributo pubblico richiesto<sup>4</sup>; quest'ultimo viene infine rapportato alla dotazione finanziaria complessiva della Misura.

La fonte informativa utilizzata per la ricostruzione di tale quadro informativo è rappresentata dai provvedimenti di approvazione delle graduatorie e relativi allegati, disponibili nel sito web regionale (portale dedicato al PSR) e altri specifici elaborati forniti dalle strutture regionali responsabili del monitoraggio del Programma.

Si osserva, che al dicembre 2011 per la maggioranza delle Misure del PSR risultava avviato il processo di attuazione, attraverso l'approvazione e l'emanazione dei corrispondenti dispositivi di attuazione e di Bandi pubblici per l'acquisizione delle domande di aiuto. Non risultano ancora attuate le Misure 213 e 222 (nell'Asse 2) e le Misure 312, 313, 323, 331 (nell'Asse 3).

Per l'Asse 4 (Leader) il Bando per la selezione dei GAL e dei PSL è stato emanato nel maggio del 2009 e nel 2010 (DDG n. 589) si è avuto il primo provvedimento di approvazione dei GAL al quale è seguita nel 2011 (DDG n. 1229) l'integrazione di due ulteriori GAL; nell'Asse risultano attualmente attivate, con emanazione dei relativi Bandi, le Misure 421 (Cooperazione) e 431 (Gestione dei GAL, acquisizione competenze ed animazione).

A fronte dell'offerta di sostegno derivante dal PSR la "risposta" da parte dei potenziali beneficiari è molto diversificata, verificandosi in alcune Misure una richiesta di contributi per domande giudicate ammissibili molto prossimo (es. Misure 125, 214) spesso anche superiore (es. 111, 112, 121, 124, 126, 216, 227, 311) alla dotazione finanziaria complessiva delle Misure stesse. All'opposto, ancora modesto è il livello di partecipazione alle Misure 114, 122, 133, 221, 223.

*Tabella 1 - Dotazione finanziaria, domande pervenute, domande ammissibili e relativo contributo richiesto, per Misura del PSR (situazione al dicembre 2011)*

Misure programmate del PSR	Dotazione finanziaria pubblica (A)	n. domande Pervenute	n. domande ammissibili al finanziamento	Contributo richiesto nelle istanze ammissibili al finanziamento (B)	Indice (B)/(A)
111- Interventi di formazione professionale e azioni di informazione	35.853.667	330	247	82.087.604	229%
112 - Insediamento di giovani agricoltori	90.000.000	5.307	4.788	191.520.000	213%
113 - Prepensionamento degli imprenditori e dei lavoratori agricoli.	7.100.000			(*)	
114 - Utilizzo dei servizi di consulenza in agricoltura e silvicoltura	11.520.000	3.094 (**)	2.857 (***)	2.870.838	25%
121 - Ammodernamento delle aziende agricole	382.000.000	2.693 (**)	5.968 (***)	807.086.914	211%
122 - Accrescimento del valore economico delle foreste	28.600.000	35 (**)	15 (***)	1.472.283	5%
123 - Accrescimento del valore aggiunto dei prodotti	171.987.000	155	102	139.072.254	81%

<sup>4</sup> Si evidenzia che a seguito del completamento del procedimento istruttorio, il contributo pubblico effettivamente concesso, potrà differire, o meno, dal contributo richiesto dalle istanze ammissibili.





Misure programmate del PSR	Dotazione finanziaria pubblica (A)	n. domande Pervenute	n. domande ammissibili al finanziamento	Contributo richiesto nelle istanze ammissibili al finanziamento (B)	Indice (B)/(A)
124 - Cooperazione per lo sviluppo di nuovi prodotti, processi ecc.	29.600.000	84	61	52.370.482	177%
125 - Infrastrutture connesse allo sviluppo ed all'adeguamento	80.009.332	97	80	77.345.261	97%
126 - Ripristino del potenziale produttivo agricolo danneggiato ecc.	10.000.000	106	96	11.407.812	114%
132 - Partecipazione degli agricoltori ai sistemi di qualità alimentari	16.500.000	5.156	3.972	11.928.026	72%
133 - Sostegno alle associazione	30.240.000	67	43	10.401.251	34%
211 - Indennità a favore degli agricoltori in zone montane	32.931.536	4.322	2.945	67.432.080	204%
212 - Indennità a favore degli agricoltori delle zone non montane	19.732.975		758	11.707.241	59%
213 - Indennità Natura 2000	9.331.667	(*)			
214 - Pagamenti agro-ambientali.	530.869.043	8.848	6.903	504.234.183	95%
216 - Investimenti non produttivi	17.299.036	176	105	30.460.980	176%
221 - Primo imboscamento di terreni agricoli (****)	184.907.576	277	216	13.359.071	7%
222 - Primo impianto di sistemi agroforestali su terreni agricoli	4.530.581	(*)			
223 - Primo imboscamento di superfici non agricole	71.680.975	30	16	2.475.201	3%
226 - Ricostituzione del potenziale forestale ed introduzione di interventi preventivi	54.904.415	142	112	38.604.386	70%
227 - Sostegno agli investimenti non produttivi	9.166.413	38	24	11.104.524	121%
311 - Diversificazione verso attività non agricole	75.250.741	425 (**)	670 (***)	134.643.746	179%
312 - Sostegno alla creazione e allo sviluppo di microimprese	28.448.431	(*)			
313 - Incentivazione di attività turistiche	11.000.000	(*)			
321 - Servizi essenziali per l'economia e la popolazione rurale	37.308.334	3	3		
322 - Sviluppo e rinnovamento dei villaggi	16.700.001	52	26	20.759.833	124%
323 - Tutela e riqualificazione del patrimonio rurale	7.332.262	(*)			
331 - Formazione e informazione	9.169.999	(*)			
341 - Acquisizione di competenze e animazione	9.169.999	1	1	956.750	10%
413 - Attuazione di strategie di Sviluppo Locale	92.576.647	19	15	79.237.120	86%
421 - Cooperazione interterritoriale, interregionale e transnazionale	19.039.310			18.977.979	100%
431 - Gestione dei GAL, acquisizione di competenze e animazione	15.059.362	(*)			

(\*) Misura non attuata al 2011;

(\*\*) domande singole presentate, sono escluse le domande presentate con il "pacchetto giovani" (dato non disponibile);

(\*\*\*) domande ammissibili, singole e secondo la modalità del "pacchetto giovani";

(\*\*\*\*) esclusi "trascinamenti" da precedenti periodi di programmazione.

Fonte: dotazione finanziaria pubblica dal PSR approvato con Decisione C(2009) 10542 del 18/12/2009, altri dati estratti dal Quadro sinottico riepilogativo della attuazione delle Misure, elaborato periodicamente dalle strutture della AdG (aggiornamento al dicembre 2011) e realizzato in base ai contenuti degli atti amministrativi regionali, ricavabili anche dal portale Web del PSR.

## 4.2 Quadro d'insieme dei beneficiari del Programma

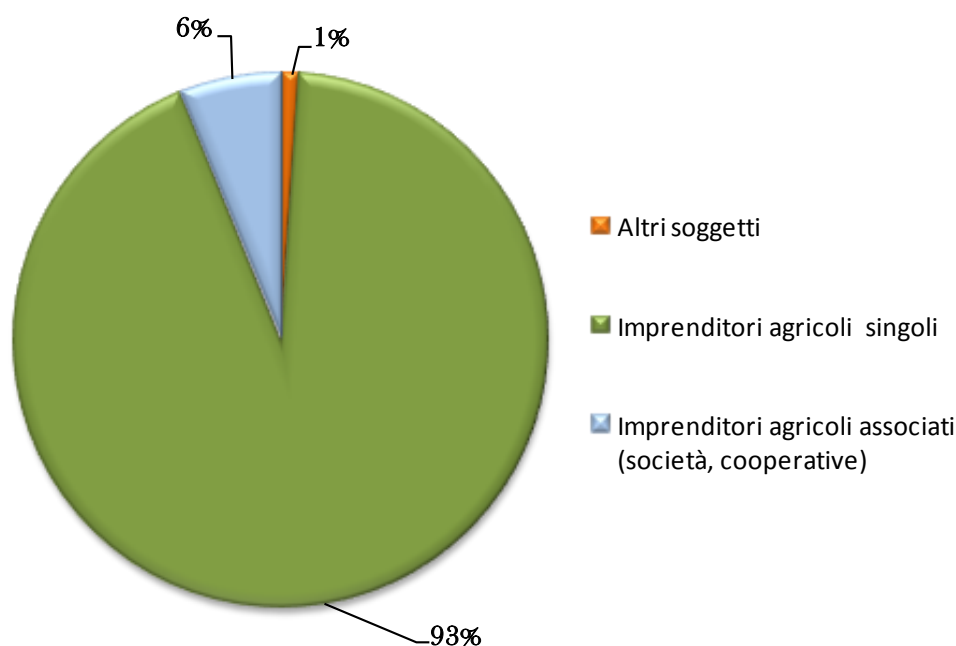
Nella Banca Dati unitaria del PSR risulta presente un totale di 20.109 beneficiari, dei quali 18.673 (93%) imprenditori agricoli singoli e 1.231 (6%) associati; 205 (1%) beneficiari appartengono ad altre tipologie non agricole quali enti locali, di formazione, consorzi (Tab. 2 e Graf. 1).

Tabella 2 – Beneficiari potenziali del PSR per tipologia

Beneficiari	Numero	%
Imprenditori agricoli, di cui:	19.904	99%
- singoli	18.673	93%
- associati (società, cooperative)	1.231	6%
Altri soggetti	205	1%
Totale	20.109	100%

Fonte: elaborazioni del Valutatore di dati SIAN e sito Web del PSR (2011).

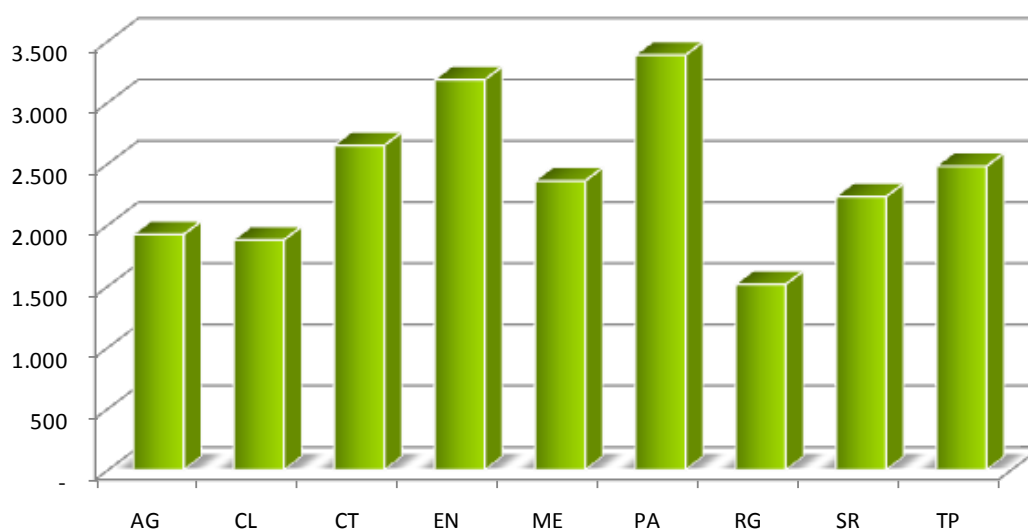
Grafico 1 - Beneficiari del PSR per tipologia (%)



Fonte: elaborazioni del Valutatore di dati SIAN e sito Web del PSR (2011).

La distribuzione dei beneficiari del PSR (cfr. Tablelle 3A, 3B e Grafico 2) non mostra fenomeni di particolare concentrazione territoriale su base provinciale. In tutte le provincie, così come a livello regionale, prevalgono le imprese agricole sugli altri soggetti non agricoli (Tab. 3B) i quali raggiungono quote relativamente più elevate nelle provincie di Palermo (2,3%, contro una media regionale dell'1%) e di Agrigento (1,2%) all'opposto, ad Enna, i soggetti beneficiari non agricoli rappresentano appena lo 0,3% del totale.

Grafico 2 – Beneficiari del PSR per provincia (valori assoluti)



Fonte: elaborazioni del Valutatore di dati SIAN e sito Web del PSR (2011).

Tabella 3.A – Beneficiari del PSR per tipologia e per provincia (valori assoluti)

	Sicilia(*)	AG	CL	CT	EN	ME	PA	RG	SR	TP
Totale, di cui:	20.109	1.920	1.876	2.647	3.183	2.357	3.384	1.514	2.229	2.477
- imprenditori agricoli	19.904	1.897	1.870	2.622	3.172	2.340	3.306	1.503	2.217	2.462
- altri soggetti	205	23	6	25	11	17	78	11	12	15

(\*): il totale dei beneficiari a livello regionale è calcolato "al netto" delle duplicazioni derivanti dalla presenza di soggetti che risultano beneficiari in più di una provincia (circa 1500); pertanto nella tabella la somma dei valori provinciali non corrisponde al totale regionale.  
Fonte: elaborazioni del Valutatore di dati SIAN e sito Web del PSR (2011).

Tabella 3.B – Beneficiari del PSR per tipologia e per provincia (valori percentuali)

	Sicilia	AG	CL	CT	EN	ME	PA	RG	SR	TP
Totale, di cui:	100%	100%	100%	100%	100%	100%	100%	100%	100%	100%
- imprenditori agricoli	99%	98,8%	99,7%	99,1%	99,7%	99,3%	97,7%	99,3%	99,0%	99,4%
- altri soggetti	1%	1,2%	0,3%	0,9%	0,3%	0,7%	2,3%	0,7%	1,0%	0,6%

Fonte: elaborazioni del Valutatore di dati SIAN e sito Web del PSR (2011).

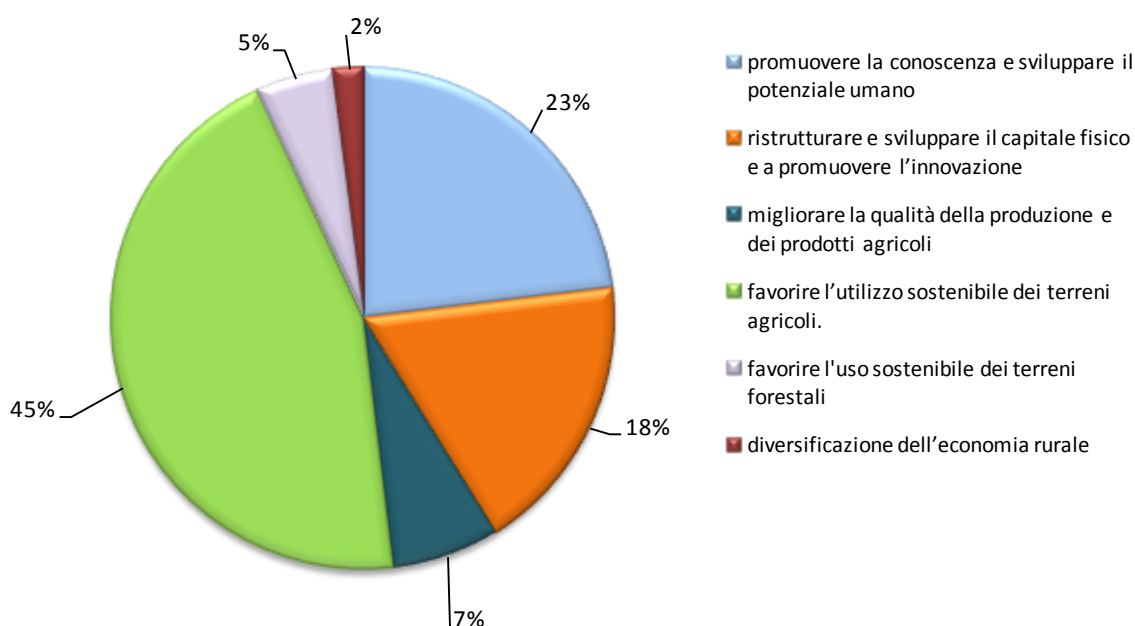
### 4.3 La Partecipazione dei beneficiari alle Misure del PSR

Nel presente capitolo si propone un quadro conoscitivo generale sul livello e il tipo di partecipazione dei beneficiari al Programma, in termini di distribuzione delle domande di aiuto ammissibili al finanziamento per gruppi di Misure omogenee rispetto agli obiettivi definiti nel Regolamento CE n. 1698/2005.

Si osserva che tale tipo di analisi, basata sulla sola variabile "numero di domande ammissibili", seppur di per sé insufficiente per una esaustiva valutazione della capacità di intervento del PSR (per la quale sarebbe necessario considerare anche la dimensione fisica e finanziaria delle domande) consente tuttavia di verificare verso quali tipi di operazioni e di obiettivi specifici si è rivolta principalmente la domanda di sostegno espressa dai beneficiari.

Ai circa 20.000 beneficiari del PSR corrispondono complessivamente 31.965 domande<sup>5</sup> a valere sulle diverse Misure o gruppi di Misure, come illustrato in dettaglio nelle Tabelle 4.A, 4.B, 4.C e in sintesi nel seguente Grafico 3.

Grafico 3 - Domande per obiettivi definiti nel Reg.(CE) n.1698/05



Fonte: elaborazioni del Valutatore di dati SIAN e sito Web del PSR (2011).

<sup>5</sup> Come già illustrato nel capitolo 3, per le Misure "ad investimento" sono state considerate le operazioni ammissibili a finanziamento entro il 2011 (graduatorie dei beneficiari) e nel contempo presenti nella BD estratta dal SIAN nell'ottobre 2011; le differenze riscontrate per alcune misure (112, 114, 121, 122, 133) fra i dati riportati nelle tabelle 1 e 4A, sono dovute al non completo allineamento dei dati fra le due fonti rispettivamente adoperate. Per le Misure "a superficie" con impegni pluriennali sono considerate le domande di aiuto presentate il primo anno.



Tabella 4.A - Domande ammissibili per gruppi di misure e per provincia - (valori assoluti)

	SICILIA	AG	CL	CT	EN	ME	PA	RG	SR	TP
<b>Totale domande PSR</b>	<b>31.965</b>	<b>2.861</b>	<b>2.558</b>	<b>3.995</b>	<b>5.743</b>	<b>3.955</b>	<b>5.167</b>	<b>2.326</b>	<b>3.101</b>	<b>3.026</b>
<i>Gruppi di Misure per obiettivo:</i>										
<b>Promuovere la conoscenza e sviluppare il potenziale umano</b>	<b>7.342</b>	<b>642</b>	<b>319</b>	<b>1.158</b>	<b>1.164</b>	<b>1.000</b>	<b>1.293</b>	<b>893</b>	<b>489</b>	<b>380</b>
Misura 111	247	28	5	28	13	18	101	18	13	20
Misura 112	4.262	498	246	586	576	314	887	438	396	321
Misura 114	2.833	116	68	544	575	668	305	437	80	39
<b>Ristrutturare e sviluppare il capitale fisico e a promuovere l'innovazione</b>	<b>5.922</b>	<b>689</b>	<b>345</b>	<b>790</b>	<b>765</b>	<b>471</b>	<b>1.073</b>	<b>770</b>	<b>589</b>	<b>423</b>
Misura 121	5.628	667	338	763	744	355	1.036	738	571	414
Misura 122	13			1	3	8			1	
Misura 123	99	15	4	17	3	7	5	24	17	6
Misura 124	45	5	2	8		1	16	7		2
Misura 125	42	2	1	1	15	5	16	1		1
Misura 126 (*)	95					95				
<b>Migliorare la qualità della produzione e dei prodotti agricoli</b>	<b>2.191</b>	<b>147</b>	<b>145</b>	<b>287</b>	<b>781</b>	<b>204</b>	<b>148</b>	<b>151</b>	<b>189</b>	<b>123</b>
Misura 132	2.173	143	145	282	781	204	146	150	186	120
Misura 133	18	4		5			2	1	3	3
<b>Favorire l'utilizzo sostenibile dei terreni agricoli</b>	<b>14.328</b>	<b>1.026</b>	<b>1.581</b>	<b>1.527</b>	<b>2.829</b>	<b>1.905</b>	<b>2.186</b>	<b>396</b>	<b>1.666</b>	<b>1.989</b>
Misura 211	3.058	169	57	251	1.096	1.111	816		9	
Misura 212	859	15	102	71	360	81	28	61	250	
Misura 214	6.950	519	313	999	1.119	601	1.050	309	1.259	852
Misura 214_F (**)	3.364	320	1.109	203	239	58	286	23	135	1.137
Misura 216	97	3		3	15	54	6	3	13	
<b>Favorire l'uso sostenibile dei terreni forestali</b>	<b>1583</b>	<b>298</b>	<b>139</b>	<b>131</b>	<b>155</b>	<b>275</b>	<b>367</b>	<b>66</b>	<b>83</b>	<b>86</b>
Misura 221	122	32	12	12	12	4	34		2	14
Misura 223	23			1	1	7	9		5	
Misura 226	75		8			2	65			
Misura 227	24				5	1	17	1		
Misura 221_H (**)	355	81	29	39	39	32	87	8	21	24
M. 221_2080 (**)	971	185	90	79	98	229	155	57	50	40
M.221_1609 (**)	13								5	8
<b>Diversificazione dell'economia rurale.</b>	<b>599</b>	<b>59</b>	<b>29</b>	<b>102</b>	<b>49</b>	<b>100</b>	<b>100</b>	<b>50</b>	<b>85</b>	<b>25</b>
Misura 311	599	59	29	102	49	100	100	50	85	25

(\*): bando emanato esclusivamente nella provincia di Messina, a seguito di evento calamitoso;

(\*\*): "trascinamenti" da precedenti periodi di programmazione.

Fonte: elaborazioni del Valutatore di dati SIAN e sito Web del PSR (2011).

Tabella 4.B - Domande ammissibili per gruppi di misure, per provincia - (valori percentuali)

	SICILIA	AG	CL	CT	EN	ME	PA	RG	SR	TP
Totale domande PSR	100%	100%	100%	100%	100%	100%	100%	100%	100%	100%
<i>Gruppi di Misure per obiettivo:</i>										
Promuovere la conoscenza e sviluppare il potenziale umano	23%	22%	12%	29%	20%	25%	25%	38%	16%	13%
Ristrutturare e sviluppare il capitale fisico e a promuovere l'innovazione	18%	24%	13%	20%	13%	12%	21%	33%	19%	14%
Migliorare la qualità della produzione e dei prodotti agricoli	7%	5%	6%	7%	14%	5%	3%	6%	6%	4%
Favorire l'utilizzo sostenibile dei terreni agricoli.	45%	36%	62%	38%	49%	48%	42%	17%	54%	66%
Favorire l'uso sostenibile dei terreni forestali	5%	10%	5%	3%	3%	7%	7%	3%	3%	3%
Diversificazione dell'economia rurale	2%	2%	1%	3%	1%	3%	2%	2%	3%	1%

Fonte: elaborazioni del Valutatore di dati SIAN e sito Web del PSR (2011).

Tabella 4.C - Domande ammissibili per gruppi di misure e per provincia - (valori percentuali)

	SICILIA	AG	CL	CT	EN	ME	PA	RG	SR	TP
Totale domande PSR	100%	9%	8%	12%	18%	12%	16%	7%	10%	9%
<i>Gruppi di Misure per obiettivo:</i>										
Promuovere la conoscenza e sviluppare il potenziale umano	100%	9%	4%	16%	16%	14%	18%	12%	7%	5%
Ristrutturare e sviluppare il capitale fisico e a promuovere l'innovazione	100%	12%	6%	13%	13%	8%	18%	13%	10%	7%
Migliorare la qualità della produzione e dei prodotti agricoli	100%	7%	7%	13%	36%	9%	7%	7%	9%	6%
Favorire l'utilizzo sostenibile dei terreni agricoli	100%	7%	11%	11%	20%	13%	15%	3%	12%	14%
Favorire l'uso sostenibile dei terreni forestali	100%	19%	9%	8%	10%	17%	23%	4%	5%	5%
Diversificazione dell'economia rurale	100%	10%	5%	17%	8%	17%	17%	8%	14%	4%

Fonte: elaborazioni del Valutatore di dati SIAN e sito Web del PSR (2011).

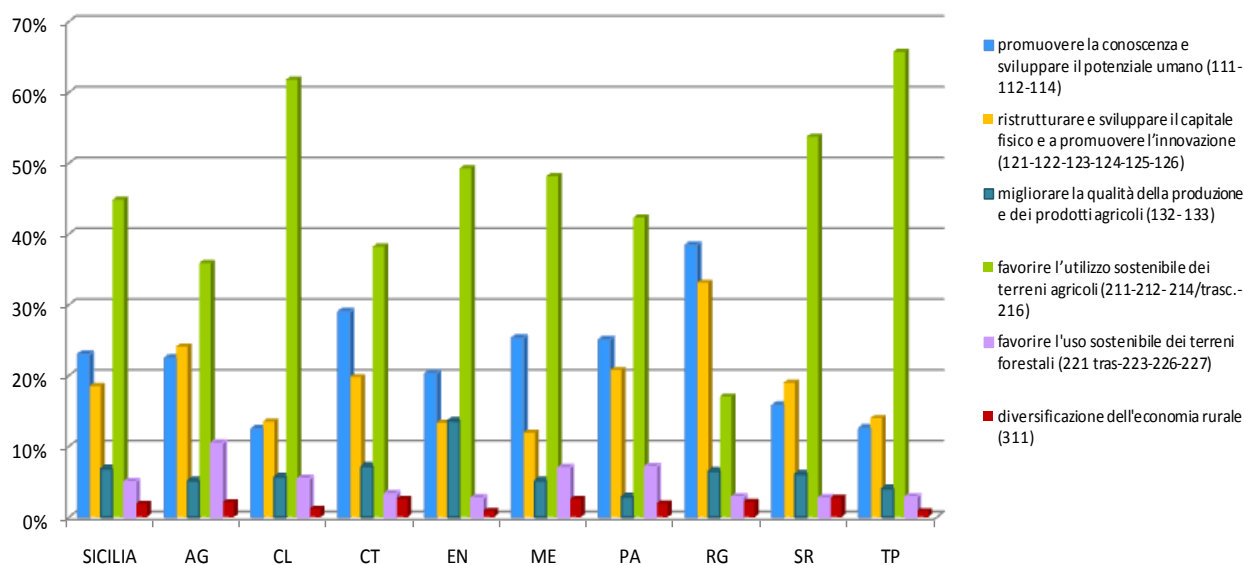
Dalla distribuzione delle domande per gruppi di Misure omogenee in relazione agli obiettivi del Reg.(CE) 1698/05, si evidenziano i seguenti elementi:

- a livello regionale quasi la metà delle domande si riferisce alle Misure 211, 212, 214 (inclusi trascinamenti) e 216, aventi il comune obiettivo di favorire un uso sostenibile dei terreni agricoli, mentre il 23% alle Misure 111, 112 e 114, volte a promuovere la conoscenza e sviluppare il potenziale umano; significativa (18% delle domande) è anche l'adesione alle Misure per la ristrutturazione e sviluppo del capitale fisico e per l'innovazione (Misure 121,122,

123, 124, 125 e 126) mentre gli altri gruppi di Misure presentano una incidenza sempre inferiore al 10%; si evidenzia la bassa incidenza sul totale delle domande relative alla diversificazione dell'economia rurale le quali tuttavia si riferiscono esclusivamente alla Misura 311;

- nelle provincie di Palermo, Messina, Enna e Catania si verifica una distribuzione delle domande per gruppi omogenei di Misure simile a quella regionale;
- un maggior peso delle Misure finalizzate all'uso sostenibile dei terreni agricoli (211, 212, 214, 216) si riscontra nelle provincie di Trapani (66%), Caltanissetta (62%) e Siracusa (54%), a fronte di una relativa minore partecipazione alle Misure 111, 112 e 114;
- parzialmente difforme dalle altre è la distribuzione delle domande nelle provincie di Agrigento e Ragusa. Nella prima si ha una relativamente minore incidenza, rispetto al dato a livello regionale, delle domande per le Misure che favoriscono un uso sostenibile dei terreni agricoli (36%) alla quale corrisponde una più significativa numerosità delle domande per le Misure finalizzate all'uso sostenibile dei terreni forestali (10%). A Ragusa, la maggioranza delle domande (38%) riguarda le Misure 111, 112 e 114, volte a promuovere la conoscenza e sviluppare il potenziale umano e soltanto il 17% le Misure 211, 212, 214 e 216; in tale provincia molto superiore alla media del dato regionale è anche l'incidenza (33%) delle domande relative alle Misure volte a ristrutturare e sviluppare il capitale fisico e a promuovere l'innovazione (121-122-123-124-125-126).

Grafico 4 - Domande per gruppi di Misure e per Provincia con riferimento alla tabella 4B (%)



Fonte: elaborazioni del Valutatore di dati SIAN e sito Web del PSR (2011).

Sono numerosi i beneficiari che partecipano a più di una Misura del Programma. Ciò determina effetti potenzialmente favorevoli sulla efficienza della spesa, derivanti dalla integrazione funzionale (e possibile sinergia) tra interventi tecnicamente eterogenei ma convergenti verso comuni obiettivi di sviluppo aziendale o territoriale. Nel caso della Misura 112 tale integrazione è prevista dalla stessa normativa di attuazione attraverso lo strumento del "pacchetto": alla domanda per il primo insediamento si deve aggiungere almeno una domanda di aiuto nelle Misure 121, 122, 221, 311, alla quale possono aggiungersi anche domande relative alle Misure 114 e 132.

In base alle informazioni ricavabili dalle graduatorie definitive delle domande di aiuto ammissibili per la domanda 112 si rileva che ad oltre il 90% delle stesse si accompagna una domanda per la

misura 121. Un altro esempio di rilevante integrazione delle forme di sostegno si ha tra le Misure 211/212 e la Misura 214. I beneficiari che presentano domande per entrambe le Misure sono 1.329 ed essi rappresentano il 30% dei beneficiari totali delle Misure 211/212 e il 13% dei beneficiari totali della Misura 214.

#### 4.4 Gli imprenditori agricoli beneficiari: distribuzione e caratteristiche

Come già visto, la larga maggioranza (99%) dei beneficiari del PSR è rappresentata da imprenditori agricoli, principalmente singoli (93%) e solo in minima parte associati (6%) cioè operanti nella veste di società o cooperative.

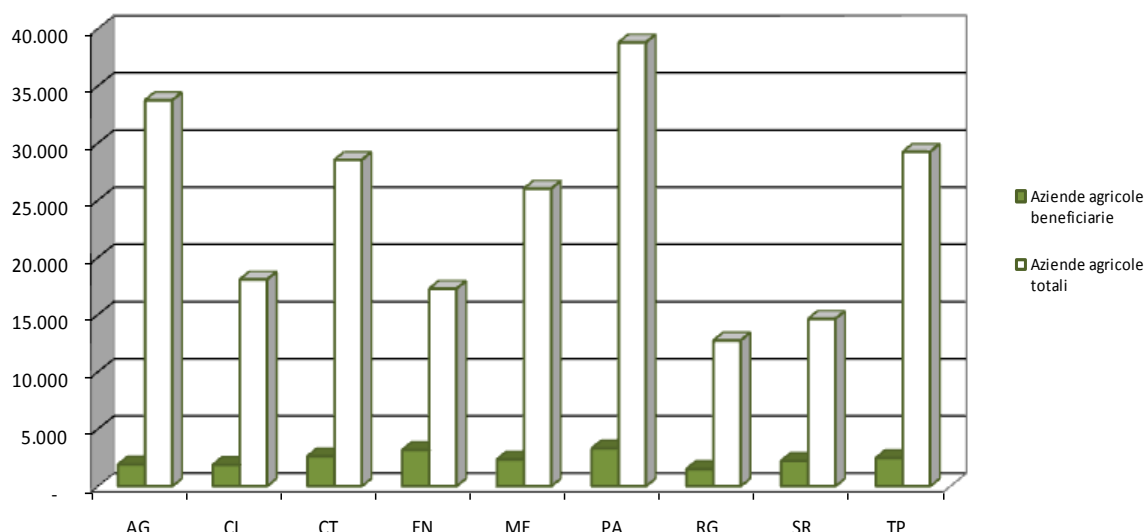
Un primo aspetto di interesse valutativo riguarda la **distribuzione per provincia degli imprenditori agricoli beneficiari** e la loro **incidenza sul numero totale di aziende**, illustrati nella successiva Tabella 5A e nel Grafico 5.

Tabella 5A - Imprenditori agricoli beneficiari e aziende agricole totali, nella regione e per provincia

Indicatori	Sicilia	AG	CL	CT	EN	ME	PA	RG	SR	TP
Imprenditori agricoli beneficiari del PSR (a)	21.389	1.897	1.870	2.622	3.172	2.340	3.306	1.503	2.217	2.462
	100,0%	8,9%	8,7%	12,3%	14,8%	10,9%	15,5%	7,0%	10,4%	11,5%
Aziende agricole totali (b)	219.095	33.757	18.077	28.532	17.270	26.021	38.812	12.746	14.634	29.246
	100,0%	15,4%	8,3%	13,0%	7,9%	11,9%	17,7%	5,8%	6,7%	13,3%
Imprenditori agricoli beneficiari/Aziende agricole totali (a/b)	9,8%	5,6%	10,3%	9,2%	18,4%	9,0%	8,5%	11,8%	15,1%	8,4%

Fonti: (a): elaborazioni del Valutatore di dati SIAN e sito Web del PSR, relative agli imprenditori agricoli potenzialmente beneficiari a seguito di istruttoria, al 2011; (b): Censimento generale dell'agricoltura 2010 (ISTAT), dati provvisori.

Grafico 5 – Imprenditori agricoli beneficiari del PSR e Aziende agricole totali per provincia



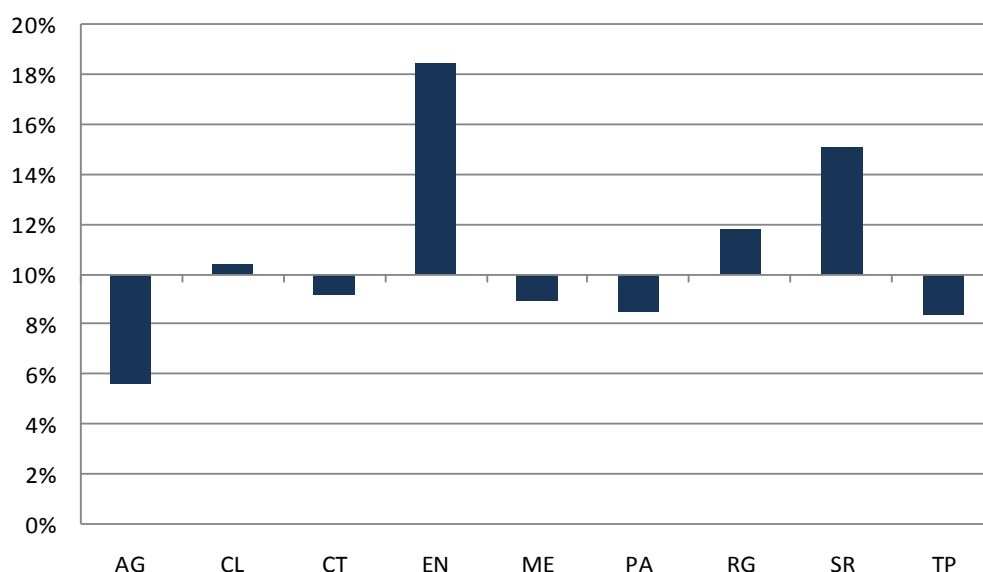
Fonti: elaborazioni del Valutatore di dati SIAN e sito Web del PSR 2011 relative agli imprenditori agricoli beneficiari; Censimento generale dell'agricoltura 2010 (ISTAT- dati provvisori) relativo alle aziende agricole totali.



Per rendere ancora più esplicito il diverso livello di partecipazione tra le provincie nell'ultima riga della [Tabella 5A](#) e nel seguente [Grafico 6A](#) viene anche indicato, per ciascun ambito territoriale, il rapporto (espresso in valore percentuale) tra imprenditori agricoli beneficiari e le aziende agricole totali censite nel 2010.

A fronte di una incidenza complessiva regionale degli imprenditori agricoli beneficiari sulle aziende agricole totali pari a circa il 10%, si evidenzia una relativamente maggiore capacità di partecipazione e sostegno del PSR nelle provincie di Enna (18,4%), Siracusa (15,1%) e Ragusa (11,8%). Le provincie, all'opposto, nelle quali la quota di imprenditori agricoli beneficiari sul totale è inferiore al dato medio regionale sono Trapani (8,4%), Palermo (8,5%) e soprattutto Agrigento (5,6%). Nelle altre provincie l'indice non si discosta molto da quello medio regionale.

*Grafico 6A - Imprenditori agricoli beneficiari e Aziende agricole totali per provincia (valori percentuali)*



Fonti: elaborazioni del Valutatore di dati SIAN e sito Web del PSR 2011 relative agli imprenditori agricoli beneficiari; Censimento generale dell'agricoltura 2010 (ISTAT- dati provvisori) relativo alle aziende agricole totali.

Una diversa modalità di lettura dei dati inerenti la numerosità e la distribuzione territoriale degli imprenditori agricoli beneficiari del PSR può basarsi sulla loro comparazione con gli analoghi indicatori ricavabili dal **Registro delle imprese delle Camere di Commercio, Industria, Agricoltura ed Artigianato** (CCIAA) per l'anno 2011 (cfr. seguente Tabella 5B). Quest'ultimi, infatti, esprimono la dimensione dell'effettivo potenziale "target" del Programma essendo l'iscrizione a tale Registro uno dei requisiti richiesti per l'ammissibilità al sostegno. Si evidenzia, in primo luogo, una incidenza dei beneficiari sul totale, a livello regionale, pari al 24%, quindi molto superiore a quella calcolata in rapporto con il dato censuario. La disaggregazione dei dati a livello provinciale conferma solo in parte quanto già visto nella precedente Tabella 5A: una relativamente maggiore partecipazione (rispetto al dato medio regionale) si verifica nelle provincie di Enna (57%), Messina (37%), Caltanissetta (34%), Siracusa (30%) e Palermo (29%); all'opposto indici inferiori si ottengono ad Agrigento (15%), Ragusa (16%), Catania (17%) e Trapani (17%). Il [Grafico 6B](#) mostra il rapporto percentuale tra imprenditori agricoli beneficiari e gli iscritti alla Camera di Commercio nelle diverse aree evidenziando, come si è detto, valori superiori alla media regionale (24%) nelle provincie di Enna (dove si supera il 55%), Messina, Caltanissetta, Palermo e Siracusa; e all'opposto inferiore (intorno al 15%) nelle provincie di Agrigento, Catania, Ragusa e Trapani.

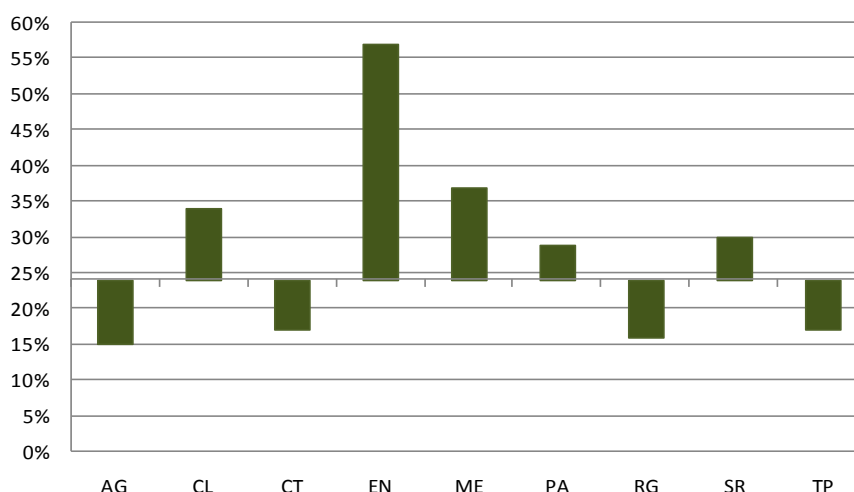
Tabella 5B - Imprenditori agricoli beneficiari e totali (Registro imprese CCIAA) nella regione e per provincia

	Sicilia	AG	CL	CT	EN	ME	PA	RG	SR	TP
Imprenditori agricoli beneficiari del PSR (a)	21.389	1.897	1.870	2.622	3.172	2.340	3.306	1.503	2.217	2.462
	100,0%	8,9%	8,7%	12,3%	14,8%	10,9%	15,5%	7,0%	10,4%	11,5%
Imprese attive iscritte CCIAA nel 2011 (b)	88.126	12.514	5.447	15.441	5.585	6.334	11.580	9.617	7.350	14.258
	100 %	14,2%	6,2%	17,5%	6,3%	7,2%	13,1%	10,9%	8,3%	16,2%
Imprenditori agricoli beneficiari/ Imprese attive iscritte CCIAA nel 2011 (a)/(b)	24 %	15 %	34 %	17 %	57 %	37 %	29 %	16 %	30 %	17 %

Fonti: (a): Elaborazioni del Valutatore di dati SIAN e sito Web del PSR relative agli imprenditori agricoli potenzialmente beneficiari a seguito di istruttoria, al 2011

(b): Registro delle Imprese CCIAA (sito Web MOVIMPRESE) anno 2011 – Sono considerate le imprese appartenenti nelle seguenti attività economiche (ATECO 2007): A.01: coltivazioni agricole e produzioni di prodotti animali, caccia e servizi connessi A.02: Silvicultura e utilizzazione di aree forestali

Grafico 6B - Imprenditori agricoli beneficiari e Aziende agricole totali (Registro imprese CCIAA) per provincia (valori percentuali)



Fonti: elaborazioni del Valutatore di dati SIAN e sito Web del PSR 2011 relative agli imprenditori agricoli beneficiari; Registro delle Imprese CCIAA (sito Web MOVIMPRESE) anno 2011 relativo alle aziende agricole totali.

Un ulteriore aspetto indagabile in base alle informazioni disponibili riguarda **le caratteristiche di età e di genere degli imprenditori agricoli beneficiari singoli**<sup>6</sup>. Anche in questo caso, l'analisi si basa sul confronto tra le distribuzioni per classi di età di quest'ultimi e quelle dell'insieme degli imprenditori agricoli regionali.

I dati riportati nelle seguenti Tablelle 6A - 6B e il Grafico 7A evidenziano, a livello regionale, una distribuzione dei beneficiari a favore delle classi di minore età (ben il 45% ha una età inferiore a 40 anni) contrariamente a quello che avviene considerando la totalità dei conduttori agricoli regionali, tra i quali appena il 12% rientra in tale classe.

Si osserva nel contempo come sia nei beneficiari, sia nel totale regionale, la quota maggioritaria di conduttori si collochi nella classe di età tra 40 e 59 anni, con incidenze tuttavia inferiori nel primo gruppo (33%) rispetto al secondo (37%); tale differenza si accentua nelle classi di età superiore.

<sup>6</sup> In questo tipo di analisi non sono infatti considerate le aziende agricole condotte da società cooperative o di altro tipo.

A simili conclusioni si giunge se si considera l'indice "imprenditori agricoli beneficiari del PSR/totali" differenziato per classi di età (Tab. 6C e Graf. 7B): a fronte di un valore medio regionale pari al 9% tale indice aumenta sensibilmente al diminuire della classe di età, passando dal 3% per la classe "da 70 anni e oltre" al 32% per la classe "fino a 40 anni".

Per una loro corretta interpretazione, è necessario tuttavia ricordare che tali risultati sono influenzati dalla elevata incidenza, sul totale, dei beneficiari della Misura 112 (Insediamento giovani agricoltori) i quali, come già segnalato nell'introduzione, potranno solo in parte divenire effettivi destinatari del sostegno, stante l'attuale dotazione finanziaria della Misura.

Tabella 6.A - Imprenditori agricoli beneficiari e totali regionali, per classi di età e per provincia (valori assoluti)

Imprenditori agricoli beneficiari del PSR (a)	SICILIA	AG	CL	CT	EN	ME	PA	RG	SR	TP
Totale	18.673	1.828	1.789	2.393	3.087	2.183	3.134	1.233	2.031	2.354
Meno di 40 anni	8.372	878	551	1.204	1.530	861	1.631	665	789	754
da 40 a 59 anni	6.203	589	577	692	1.086	842	1.020	363	675	935
da 60 a 69 anni	2.073	183	282	231	271	243	266	99	270	383
da 70 e oltre	2.025	178	379	266	201	238	220	106	298	283
Conduttori aziende agricole regionali totali (b)	SICILIA	AG	CL	CT	EN	ME	PA	RG	SR	TP
Totale	219.094	33.757	18.077	28.531	17.270	26.021	38.812	12.746	14.634	29.246
Meno di 40 anni	26.294	3.828	1.921	3.663	2.813	2.380	4.536	2.125	1.911	3.117
Da 40 a 59 anni	81.661	12.806	6.320	10.661	6.216	9.219	14.144	5.208	5.430	11.657
Da 60 a 69 anni	46.794	7.177	3.838	6.098	3.365	5.816	8.257	2.402	3.270	6.571
Da 70 e oltre	64.345	9.946	5.998	8.109	4.876	8.606	11.875	3.011	4.023	7.901

Fonti: (a): Elaborazioni del Valutatore di dati SIAN e sito Web del PSR, relative agli imprenditori agricoli potenzialmente beneficiari a seguito di istruttoria, al 2011; (b): Censimento generale dell'agricoltura 2010 (ISTAT), dati provvisori.

Tabella 6.B - Imprenditori agricoli beneficiari e totali regionali, per classi di età e per provincia (valori percentuali)

Imprenditori agricoli beneficiari del PSR (a)	SICILIA	AG	CL	CT	EN	ME	PA	RG	SR	TP
Totale	100%	100%	100%	100%	100%	100%	100%	100%	100%	100%
Meno di 40 anni	45%	48%	31%	50%	50%	39%	52%	54%	39%	32%
da 40 a 59 anni	33%	32%	32%	29%	35%	39%	33%	29%	33%	40%
da 60 a 69 anni	11%	10%	16%	10%	9%	11%	8%	8%	13%	16%
da 70 e oltre	11%	10%	21%	11%	7%	11%	7%	9%	15%	12%
Conduttori aziende agricole regionali totali (b)	SICILIA	AG	CL	CT	EN	ME	PA	RG	SR	TP
Totale	100%	100%	100%	100%	100%	100%	100%	100%	100%	100%
Meno di 40 anni	12%	11%	11%	13%	16%	9%	12%	17%	13%	11%
da 40 a 59 anni	37%	38%	35%	37%	36%	35%	36%	41%	37%	40%
da 60 a 69 anni	21%	21%	21%	21%	19%	22%	21%	19%	22%	22%
da 70 e oltre	29%	29%	33%	28%	28%	33%	31%	24%	27%	27%

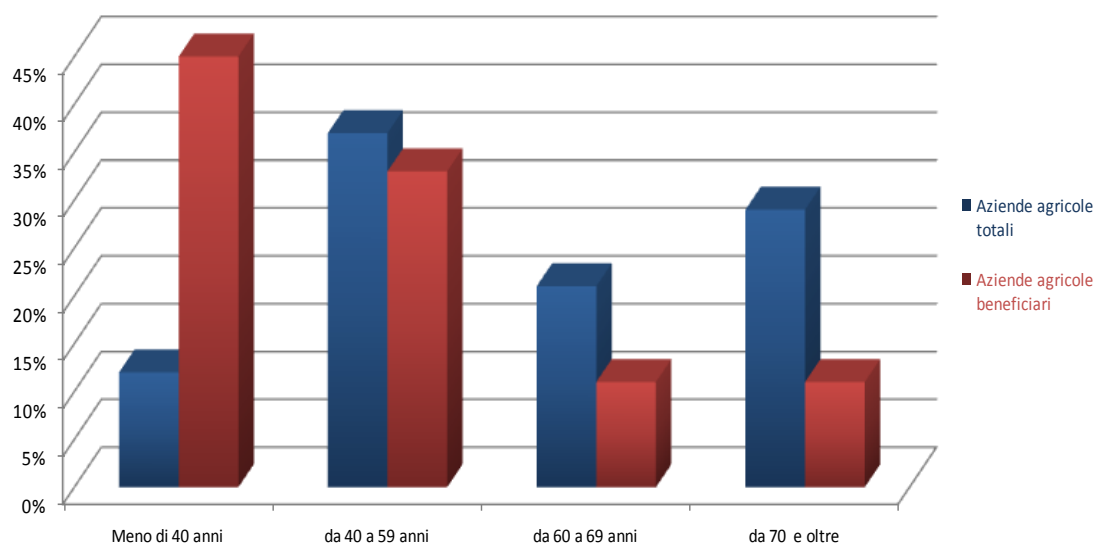
Fonti: (a): Elaborazioni del Valutatore di dati SIAN e sito Web del PSR, relative agli imprenditori agricoli potenzialmente beneficiari a seguito di istruttoria, al 2011; (b): Censimento generale dell'agricoltura 2010 (ISTAT), dati provvisori.

**Tabella 6.C - Indice Imprenditori agricoli beneficiari/totali regionali, per classi di età e per provincia (valori percentuali)**

	SICILIA	AG	CL	CT	EN	ME	PA	RG	SR	TP
Totale	9%	100%	100%	100%	100%	100%	100%	100%	100%	100%
Meno di 40 anni	32%	23%	29%	33%	54%	36%	36%	31%	41%	24%
da 40 a 59 anni	8%	5%	9%	6%	17%	9%	7%	7%	12%	8%
da 60 a 69 anni	4%	3%	7%	4%	8%	4%	3%	4%	8%	6%
da 70 e oltre	3%	2%	6%	3%	4%	3%	2%	4%	7%	4%

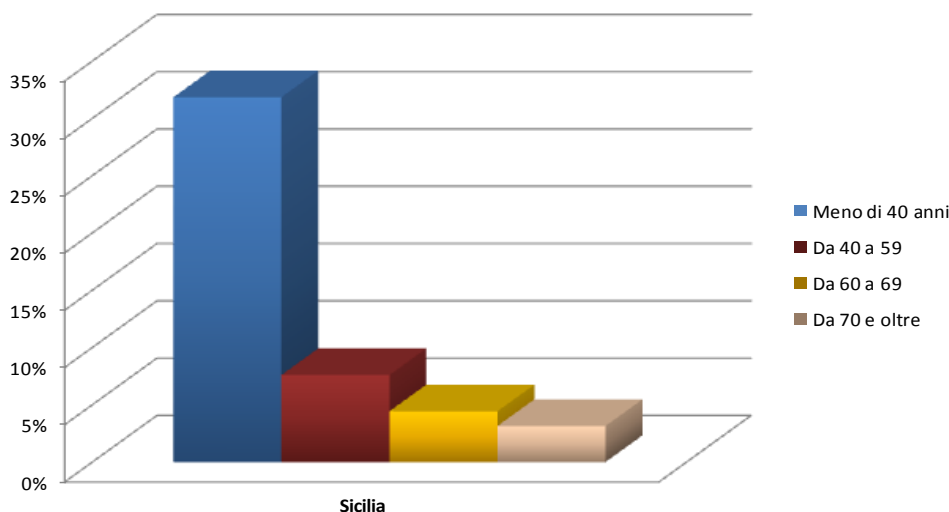
Fonte: elaborazioni del Valutatore di dati SIAN e sito Web del PSR (2011) e Censimento generale dell'agricoltura 2010 (ISTAT), dati provvisori.

**Grafico 7.A - Conduttori aziende totali e imprenditori agricoli beneficiari per classi di età (valori percentuali)**



Fonti: elaborazioni del Valutatore di dati SIAN e sito Web del PSR 2011 relative agli imprenditori agricoli beneficiari; Censimento generale dell'agricoltura 2010 (ISTAT- dati provvisori) relativo alle aziende agricole totali.

**Grafico 7.B - Indice Imprenditori agricoli beneficiari/Conduttori aziende regionali, per classi di età (con riferimento ai valori percentuali riportati nella Tabella 6.C)**



Fonti: elaborazioni del Valutatore di dati SIAN e sito Web del PSR 2011 relative agli imprenditori agricoli beneficiari; Censimento generale dell'agricoltura 2010 (ISTAT- dati provvisori) relativo ai conduttori aziende regionali.

Prendendo in considerazione anche la variabile genere (Tabelle 7.A, 7.B, 7.C) si evidenzia una partecipazione al Programma delle imprenditrici, espressa in termini di quota percentuale sul totale dei beneficiari (35%), superiore alla loro incidenza sul totale degli imprenditori regionali (31%).

Inoltre, la distribuzione sia per genere, sia per età mostra una concentrazione delle imprenditrici beneficiarie nelle classi di minore età, ancor più accentuata di quella raggiunta dai conduttori maschi: il 48% delle imprenditrici beneficiarie ha una età inferiore a 40 anni mentre a livello regionale in tale classe di età ricade soltanto l'11% delle conduttrici donne. Come illustrato nella Tabella 7C il rapporto fra giovani imprenditrici beneficiarie con età non superiore a 40 anni e giovani imprenditrici complessivamente operanti nella regione e appartenenti alla stessa classe è significativamente superiore (42%) allo stesso indice calcolato considerando la totalità delle donne, senza differenziazione di età (10%). Queste elaborazioni mostrano la buona capacità del Programma ad indirizzare il sostegno prioritariamente a favore dei giovani imprenditori (e in particolare alle donne) operanti nella regione pur risultando essi minoritari sul totale degli agricoltori censiti. In altri termini, si evidenzia una "risposta" alle opportunità di sostegno offerte dal Programma da parte dei giovani (e delle donne in particolare) maggiore di quella espressa dagli imprenditori appartenenti alle classi di età più elevata.

Tabella 7.A - Imprenditori agricoli totali e beneficiari per genere e classe di età (valori assoluti)

Imprenditori agricoli totali (b)	Totali	Maschi	Femmine
Totale	219.094	151.838	67.256
Meno di 40 anni	26.294	18.671	7.623
da 40 a 59 anni	81.661	55.255	26.406
da 60 a 69 anni	46.794	32.368	14.426
da 70 e oltre	64.345	45.544	18.801
Imprenditori agricoli beneficiari del PSR (a)	Totali	Maschi	Femmine
Totale	18.673	12.124	6.549
Meno di 40 anni	8.372	5.196	3.176
da 40 a 59 anni	6.203	4.120	2.083
da 60 a 69 anni	2.073	1.417	656
da 70 e oltre	2.025	1.391	634

Fonti: (a): Elaborazioni del Valutatore di dati SIAN e sito Web del PSR, relative agli imprenditori agricoli potenzialmente beneficiari a seguito di istruttoria, al 2011; (b): Censimento generale dell'agricoltura 2010 (ISTAT), dati provvisori.

Tabella 7.B - Imprenditori agricoli totali e beneficiari per genere e classe di età (valori percentuali)

Imprenditori agricoli totali (b)	Totali	Maschi	Femmine	Totali	Maschi	Femmine
Totale	100%	69%	31%	100%	100%	100%
Meno di 40 anni	100%	71%	29%	12%	12%	11%
Da 40 a 59	100%	68%	32%	37%	36%	39%
Da 60 a 69	100%	69%	31%	21%	21%	21%
Da 70 e oltre	100%	71%	29%	29%	30%	28%
Imprenditori agricoli beneficiari del PSR (a)	Totali	Maschi	Femmine	Totali	Maschi	Femmine
Totale	100%	65%	35%	100%	100%	100%
Meno di 40 anni	100%	62%	38%	45%	43%	48%
Da 40 a 59	100%	66%	34%	33%	34%	32%
Da 60 a 69	100%	68%	32%	11%	12%	10%
Da 70 e oltre	100%	69%	31%	11%	11%	10%

Fonti: (a): Elaborazioni del Valutatore di dati SIAN e sito Web del PSR, relative agli imprenditori agricoli potenzialmente beneficiari a seguito di istruttoria, al 2011; (b): Censimento generale dell'agricoltura 2010 (ISTAT), dati provvisori.

*Tabella 7.C - Imprenditori agricoli beneficiari/totali per genere e classe di età (valori percentuali)*

	Totali	Maschi	Femmine
Totale	9%	8%	10%
Meno di 40 anni	32%	28%	42%
Da 40 a 59	8%	7%	8%
Da 60 a 69	4%	4%	5%
Da 70 e oltre	3%	3%	3%

Fonte: elaborazioni del Valutatore di dati SIAN e sito Web del PSR (2011) e Censimento generale dell'agricoltura 2010 (ISTAT), dati provvisori.

Le elaborazioni proposte nelle successive Tablelle 8.A e 8.B, forniscono una indicazione sulla tipologia di intervento verso la quale preferenzialmente si orienta la domanda di sostegno proveniente dai giovani. Esse infatti mostrano **la distribuzione delle domande per Misura e per classi di età del beneficiario**. Sono distintamente prese in considerazione le Misure più rilevanti dal punto di vista finanziario e verso le quali si dirige la maggioranza delle domande.

Si osserva, dal dato regionale, una relativamente maggiore partecipazione dei giovani imprenditori agricoli (con meno di 40 anni) alla Misura 121, rappresentando ben l'88% dei beneficiari totali, a fronte di una media per l'insieme delle Misure e per la stessa classe di età del 56%. Tale risultato è condizionato dalla già ricordata elevata adesione al "pacchetto" tra Misura 121 e Misura 112, e evidenzia una maggiore propensione dei giovani a realizzare investimenti aziendali, spesso connessi al loro insediamento in qualità di capi-azienda. All'opposto, aumentando la classe di età, aumenta la partecipazione relativa alle Misure "a superficie" e in particolare alla Misura 214 (pagamenti agroambientali) per le quali si eroga un aiuto di tipo diretto.



Tabella 8A - Numero domande ammesse per Misura per classe di età del beneficiario (\*) e per provincia - valori assoluti

	Misure								Totale
	214	121	221	123	112	223	311	Altre	
<b>SICILIA - totali</b>	<b>6.393</b>	<b>5.298</b>	<b>92</b>	<b>3</b>	<b>4.241</b>	<b>14</b>	<b>201</b>	<b>9.388</b>	<b>25.630</b>
fino 39 anni	2.007	4.663	26	1	4.241	5	83	3.325	14.351
40-69	3.497	574	59	2		8	106	5.344	9.590
da 70 e oltre	889	61	7			1	12	719	1.689
<b>Agrigento- totali</b>	<b>519</b>	<b>647</b>	<b>27</b>		<b>497</b>		<b>28</b>	<b>617</b>	<b>2.335</b>
fino 39 anni	183	559	5		497		19	172	1.435
40-69	283	76	19				9	371	758
da 70 e oltre	53	12	3					74	142
<b>Caltaniss. - totali</b>	<b>313</b>	<b>320</b>	<b>12</b>		<b>244</b>		<b>6</b>	<b>426</b>	<b>1.321</b>
fino 39 anni	109	280	6		244		2	130	771
40-69	172	36	5				4	248	465
da 70 e oltre	32	4	1					48	85
<b>Catania - totali</b>	<b>999</b>	<b>712</b>	<b>7</b>		<b>579</b>	<b>1</b>	<b>32</b>	<b>933</b>	<b>3.263</b>
fino 39 anni	338	632	3		579	1	13	364	1.930
40-69	499	77	4				17	457	1.054
da 70 e oltre	162	3					2	112	279
<b>Enna - totali</b>	<b>1.119</b>	<b>736</b>	<b>10</b>		<b>576</b>	<b>1</b>	<b>12</b>	<b>2.720</b>	<b>5.174</b>
fino 39 anni	454	657	3		576		7	1.145	2.842
40-69	558	73	7			1	5	1.473	2.117
da 70 e oltre	107	6						102	215
<b>Messina - totali</b>	<b>601</b>	<b>340</b>	<b>2</b>		<b>311</b>	<b>1</b>	<b>35</b>	<b>2.168</b>	<b>3.458</b>
fino 39 anni	187	315			311		17	730	1.560
40-69	307	21	2				16	1.269	1.615
da 70 e oltre	107	4				1	2	169	283
<b>Palermo - totali</b>	<b>1.050</b>	<b>1.008</b>	<b>21</b>	<b>1</b>	<b>885</b>	<b>7</b>	<b>26</b>	<b>1.305</b>	<b>4.303</b>
fino 39 anni	373	933	6	1	885	3	12	437	2.650
40-69	576	68	14			4	11	782	1.455
da 70 e oltre	101	7	1				3	86	198
<b>Ragusa - totali</b>	<b>309</b>	<b>610</b>		<b>1</b>	<b>437</b>		<b>23</b>	<b>477</b>	<b>1.857</b>
fino 39 anni	70	499			437		4	141	1.151
40-69	183	100		1			16	279	579
da 70 e oltre	56	11					3	57	127
<b>Siracusa - totali</b>	<b>1.259</b>	<b>528</b>			<b>394</b>	<b>4</b>	<b>35</b>	<b>527</b>	<b>2.747</b>
fino 39 anni	290	441			394	1	10	154	1.290
40-69	725	80				3	23	334	1.165
da 70 e oltre	244	7					2	39	292
<b>Trapani - totali</b>	<b>852</b>	<b>397</b>	<b>11</b>	<b>1</b>	<b>318</b>		<b>7</b>	<b>199</b>	<b>1.785</b>
fino 39 anni	222	347	3		318		2	49	941
40-69	527	43	7	1			5	121	704
da 70 e oltre	103	7	1					29	140

(\*) Si considerano soltanto le domande presentate da imprenditori agricoli singoli.

Fonte: elaborazioni del Valutatore di dati SIAN e sito Web del PSR (2011).



Tabella 8B - Numero domande ammesse per Misura per classe di età del beneficiario (\*) e per provincia - valori percentuali

	Misure								Totale
	214	121	221	123	112	223	311	Altre	
<b>SICILIA - totali</b>	<b>100%</b>	<b>100%</b>	<b>100%</b>	<b>100%</b>	<b>100%</b>	<b>100%</b>	<b>100%</b>	<b>100%</b>	<b>100%</b>
fino 39 anni	31%	88%	28%	33%	100%	36%	41%	35%	56%
40-69	55%	11%	64%	67%		57%	53%	57%	37%
da 70 e oltre	14%	1,15%	8%			7%	6%	8%	7%
<b>Agrigento- totali</b>	<b>100%</b>	<b>100%</b>	<b>100%</b>		<b>100%</b>		<b>100%</b>	<b>100%</b>	<b>100%</b>
fino 39 anni	35%	86%	19%		100%		68%	28%	61%
40-69	55%	12%	70%				32%	60%	32%
da 70 e oltre	10%	2%	11%					12%	6%
<b>Caltaniss. - totali</b>	<b>100%</b>	<b>100%</b>	<b>100%</b>		<b>100%</b>		<b>100%</b>	<b>100%</b>	<b>100%</b>
fino 39 anni	35%	88%	50%		100%		33%	31%	58%
40-69	55%	11%	42%				67%	58%	35%
da 70 e oltre	10%	1%	8%					11%	6%
<b>Catania - totali</b>	<b>100%</b>	<b>100%</b>	<b>100%</b>		<b>100%</b>	<b>100%</b>	<b>100%</b>	<b>100%</b>	<b>100%</b>
fino 39 anni	34%	89%	43%		100%	100%	41%	39%	59%
40-69	50%	11%	57%				53%	49%	32%
da 70 e oltre	16%	0,42%					6%	12%	9%
<b>Enna - totali</b>	<b>100%</b>	<b>100%</b>	<b>100%</b>		<b>100%</b>	<b>100%</b>	<b>100%</b>	<b>100%</b>	<b>100%</b>
fino 39 anni	41%	89%	30%		100%		58%	42%	55%
40-69	50%	10%	70%			100%	42%	54%	41%
da 70 e oltre	10%	1%						4%	4%
<b>Messina - totali</b>	<b>100%</b>	<b>100%</b>	<b>100%</b>		<b>100%</b>	<b>100%</b>	<b>100%</b>	<b>100%</b>	<b>100%</b>
fino 39 anni	31%	93%			100%		49%	34%	45%
40-69	51%	6%	100%				46%	59%	47%
da 70 e oltre	18%	1%				100%	6%	8%	8%
<b>Palermo - totali</b>	<b>100%</b>	<b>100%</b>	<b>100%</b>	<b>100%</b>	<b>100%</b>	<b>100%</b>	<b>100%</b>	<b>100%</b>	<b>100%</b>
fino 39 anni	36%	93%	29%	100%	100%	43%	46%	33%	62%
40-69	55%	7%	67%			57%	42%	60%	34%
da 70 e oltre	10%	1%	5%				12%	7%	5%
<b>Ragusa - totali</b>	<b>100%</b>	<b>100%</b>		<b>100%</b>	<b>100%</b>		<b>100%</b>	<b>100%</b>	<b>100%</b>
fino 39 anni	23%	82%			100%		17%	30%	62%
40-69	59%	16%		100%			70%	58%	31%
da 70 e oltre	18%	2%					13%	12%	7%
<b>Siracusa - totali</b>	<b>100%</b>	<b>100%</b>			<b>100%</b>	<b>100%</b>	<b>100%</b>	<b>100%</b>	<b>100%</b>
fino 39 anni	23%	84%			100%	25%	29%	29%	47%
40-69	58%	15%				75%	66%	63%	42%
da 70 e oltre	19%	1%					6%	7%	11%
<b>Trapani - totali</b>	<b>100%</b>	<b>100%</b>	<b>100%</b>	<b>100%</b>	<b>100%</b>		<b>100%</b>	<b>100%</b>	<b>100%</b>
fino 39 anni	26%	87%	27%		100%		29%	25%	53%
40-69	62%	11%	64%	100%			71%	61%	39%
da 70 e oltre	12%	2%	9%					15%	8%

(\*) Si considerano soltanto le domande presentate da imprenditori agricoli singoli.

Fonte: elaborazioni del Valutatore di dati SIAN e sito Web del PSR (2011).





Un'ultima analisi che è stato possibile sviluppare - sulla base delle informazioni ricavabili dalle BD di origine SIAN - ha per oggetto la **distribuzione per classi di SAU delle aziende agricole beneficiarie nelle Misure "a superficie" dell'Asse 2**<sup>7</sup>. Sono pertanto state considerate le Misure 211, 212, 214, 221 e 223; nonché gli interventi derivanti dal precedente periodo di programmazione ("trascinamenti") e relativi alle Misure F e H del PSR 2000-2006. Anche in questo caso la distribuzione delle aziende beneficiarie è confrontata con quella delle aziende agricole totali operanti nella regione (cfr. successive Tab. 9.A, 9.B).

Si osserva, che mentre le aziende agricole totali presentano valori assoluti e percentuali elevati nelle classi di minore dimensione (circa il 53% ha una SAU inferiore a 2 ettari e ben il 90% inferiore a 10 ettari) le aziende beneficiarie si concentrano principalmente nelle classi 2-9,99 ettari (31%) e 10-29,99 ettari (36%) e presentano quote superiori ai valori medi regionali anche nelle classi di maggiori dimensioni.

Questa più elevata partecipazione alle Misure in oggetto delle aziende di medie-grandi dimensioni di SAU è confermata anche dalle elaborazioni proposte nella Tabella 9.C e nel Graf. 8: l'incidenza delle aziende beneficiarie sulle aziende totali, pari al 6% nella media regionale (in cui sono presenti anche aziende non iscritte alla camera del commercio e quindi prive del requisito di accesso al PSR), cresce sensibilmente all'aumentare delle dimensioni di classi di SAU, fino a raggiungere il 61% nelle aziende con oltre 100 ettari.

Tale distribuzione regionale - che vede il progressivo aumento dell'incidenza delle aziende beneficiarie sulle totali all'aumentare delle classi di SAU - si ripropone, seppur con diversa intensità, nella maggioranza delle provincie, in particolare in quelle di Palermo, Agrigento, Caltanissetta, Enna e Catania.

Nelle altre provincie si osserva una incidenza delle aziende beneficiarie relativamente più equilibrata tra le classi (es. a Ragusa) o che raggiunge il suo valore massimo in classi di dimensione inferiori ai 100 ettari: tra i 30-50 ettari a Trapani e Messina; tra i 50 e 100 ettari a Siracusa.

<sup>7</sup> Non è stato invece possibile, almeno in questa fase, disporre di informazioni relative alla SAU totale delle aziende beneficiarie nelle altre Misure "non a superficie" (Asse 1, Asse 2 e Asse 3).



Tabella 9.A - Aziende agricole totali e beneficiarie per classi di SAU e per provincia (valori assoluti, in ettari)

Aziende agricole totali (b)	SICILIA	AG	CL	CT	EN	ME	PA	RG	SR	TP
Aziende totali (n.)	218.486	33.715	18.049	28.376	17.248	25.942	38.676	12.717	14.598	29.165
Aziende per Classi di SAU (in ettari)										
< 2,00	116.726	17.262	8.551	16.390	7.381	18.159	20.386	6.549	7.596	14.452
2,00 - 9,99	72.564	13.337	6.901	8.648	5.861	5.327	12.307	3.953	4.598	11.632
10,00 - 29,99	20.059	2.488	1.805	2.268	2.488	1.237	4.134	1.531	1.555	2.553
30,00 - 49,99	4.602	374	446	533	721	429	946	419	414	320
50,00 - 99,99	3.148	192	254	362	564	491	624	198	304	159
100 e oltre	1.387	62	92	175	233	299	279	67	131	49
Aziende agricole beneficiarie del PSR (a)	SICILIA	AG	CL	CT	EN	ME	PA	RG	SR	TP
Aziende totali (n.)	13.370	1.250	1.572	1.674	2.332	1.755	2.195	499	1.707	2.099
Aziende per Classi di SAU (in ettari)										
< 2,00	197	63	135	91	43	51	71	38	30	29
2,00 - 9,99	4.191	520	590	660	514	497	599	142	702	847
10,00 - 29,99	4.783	436	494	500	813	511	761	178	563	978
30,00 - 49,99	1.818	124	180	177	414	265	331	79	197	149
50,00 - 99,99	1.538	79	110	164	368	272	269	45	162	74
100 e oltre	843	28	63	82	180	159	64	17	53	22

Fonti: (b) elaborazioni del Valutatore su dati provvisori del Censimento generale dell'agricoltura 2010 (ISTAT);  
(a) elaborazioni del Valutatore di dati SIAN e sito Web del PSR (2011).



Tabella 9.B - Aziende agricole totali e beneficiarie per classi di SAU e per provincia (valori percentuali)

Aziende agricole totali (b)	SICILIA	AG	CL	CT	EN	ME	PA	RG	SR	TP
Aziende totali (n.)	100%	100%	100%	100%	100%	100%	100%	100%	100%	100%
Aziende per Classi di SAU (in ettari)										
< 2,00	53%	51%	47%	58%	43%	70%	53%	51%	52%	50%
2,00 - 9,99	33%	40%	38%	30%	34%	21%	32%	31%	31%	40%
10,00 - 29,99	9%	7%	10%	8%	14%	5%	11%	12%	11%	9%
30,00 - 49,99	2%	1%	2%	2%	4%	2%	2%	3%	3%	1%
50,00 - 99,99	1%	1%	1%	1%	3%	2%	2%	2%	2%	1%
100 e oltre	1%	0%	1%	1%	1%	1%	1%	1%	1%	0%
Aziende agricole beneficiarie del PSR (a)	SICILIA	AG	CL	CT	EN	ME	PA	RG	SR	TP
Aziende totali (n.)	100,0%	100,0%	100,0%	100,0%	100,0%	100,0%	100,0%	100,0%	100,0%	100,0%
Aziende per Classi di SAU (in ettari)										
< 2,00	1,5%	5,0%	8,6%	5,4%	1,8%	2,9%	3,2%	7,6%	1,8%	1,4%
2,00 - 9,99	31,3%	41,6%	37,5%	39,4%	22,0%	28,3%	27,3%	28,5%	41,1%	40,4%
10,00 - 29,99	35,8%	34,9%	31,4%	29,9%	34,9%	29,1%	34,7%	35,7%	33,0%	46,6%
30,00 - 49,99	13,6%	9,9%	11,5%	10,6%	17,8%	15,1%	15,1%	15,8%	11,5%	7,1%
50,00 - 99,99	11,5%	6,3%	7,0%	9,8%	15,8%	15,5%	12,3%	9,0%	9,5%	3,5%
100 e oltre	6,3%	2,2%	4,0%	4,9%	7,7%	9,1%	7,5%	3,4%	3,1%	1,0%

Fonti: (b) elaborazioni del Valutatore su dati provvisori del Censimento generale dell'agricoltura 2010 (ISTAT);

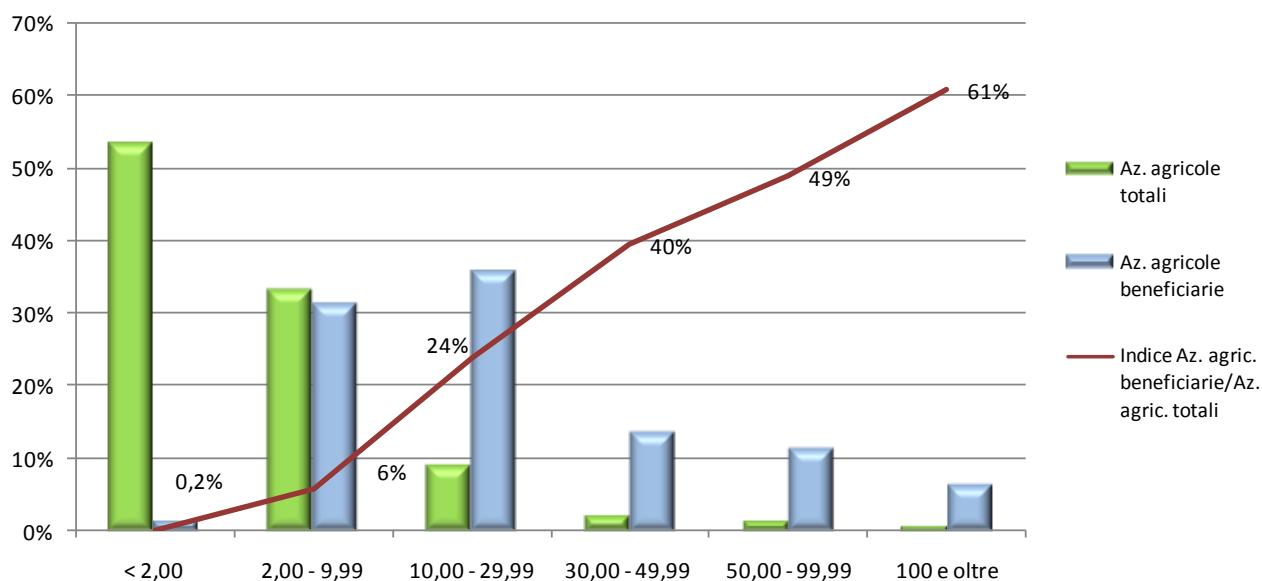
(a) elaborazioni del Valutatore di dati SIAN e sito Web del PSR (2011).

*Tabella 9.C - Indice Aziende agricole beneficiarie /Aziende agricole totali, per classi di SAU e per provincia (valori percentuali)*

	SICILIA	AG	CL	CT	EN	ME	PA	RG	SR	TP
Indici totali	6%	4%	9%	6%	14%	7%	6%	4%	12%	7%
Indici per Classi di SAU (in ettari)										
< 2,00	0,2%	0,4%	2%	0,6%	0,6%	0,3%	0,3%	0,6%	0,4%	0,2%
2,00 - 9,99	6%	4%	9%	8%	9%	9%	5%	4%	15%	7%
10,00 - 29,99	24%	18%	27%	22%	33%	41%	18%	12%	36%	38%
30,00 - 49,99	40%	33%	40%	33%	57%	62%	35%	19%	48%	47%
50,00 - 99,99	49%	41%	43%	45%	65%	55%	43%	23%	53%	47%
100 e oltre	61%	45%	68%	47%	77%	53%	59%	25%	40%	45%

Fonte: elaborazioni del Valutatore su dati SIAN e sito Web del PSR (2011) e su dati provvisori del Censimento generale dell'agricoltura 2010 (ISTAT).

Grafico 8 – Andamento indice Aziende agricole beneficiarie/aziende totali per classi di SAU



Fonti: elaborazioni del Valutatore di dati SIAN e sito Web del PSR 2011 relative alle aziende agricole beneficiarie; Censimento generale dell'agricoltura 2010 (ISTAT- dati provvisori) relativo alle aziende agricole totali.

## 5. SINTESI E CONSIDERAZIONI CONCLUSIVE

Le elaborazioni svolte hanno consentito di determinare la consistenza numerica dei soggetti che, fino al 2011, hanno presentato istanza di finanziamento e risultano in possesso dei requisiti di ammissibilità ai benefici del PSR. Di tali soggetti sono state analizzate la distribuzione territoriale ed alcune caratteristiche anagrafiche e della struttura aziendale.

I circa 20.000 beneficiari imprenditori agricoli (il 99% dei beneficiari totali) conducono circa il 10% delle aziende agricole complessivamente censite nel 2010 (ISTAT- 6° Censimento generale dell'agricoltura) nella regione. L'incidenza aumenta nelle provincie di Enna, Siracusa e Ragusa mentre si riduce a Trapani, Palermo e Agrigento. I valori di tale indice aumentano sensibilmente, dal 9,8 al 24%, se la numerosità dei beneficiari agricoli viene rapportata al numero di imprese agricole attive registrato presso le CCIAA, le quali costituiscono l'effettivo "target" del PSR.

La partecipazione al Programma è stata particolarmente significativa per il gruppo di Misure che ha l'obiettivo (ai sensi del Reg. CE 1698/05) di favorire l'uso sostenibile dei terreni agricoli. Seguono i gruppi di Misure rispettivamente volti a promuovere la conoscenza e a sviluppare il potenziale umano, a ristrutturare e sviluppare il capitale fisico e promuovere l'innovazione.

Il rapporto medio beneficiari/domande è pari a circa 1/1,5; i casi più significativi che riguardano i beneficiari che implementano più interventi interessano la combinazione tra le Misure 211/212 e la 214 e tra la Misura 112 e la 121 nell'ambito del "pacchetto giovani".

Considerando le caratteristiche anagrafiche dei beneficiari emerge l'elevata partecipazione al PSR degli imprenditori di giovane età (sotto i 40 anni) e tra di essi, in particolare, di quelli con età inferiore a 30 anni e delle donne imprenditrici, categorie quest'ultime che raggiungono, tra i beneficiari, un'incidenza sensibilmente superiore di quella che le stesse presentano a livello regionale (ISTAT- 6° Censimento generale dell'agricoltura). In particolare, tra i beneficiari del PSR si ha una maggiore incidenza delle donne rispetto al corrispondente dato censuario, in particolare nella classe di età fra 30 e i 39 anni.

In altri termini, il sostegno del Programma si indirizza prioritariamente verso tali tipologie di conduttori, meno numerose nel panorama agricolo regionale, ma potenzialmente in grado di fornire risposte più efficaci e coerenti con le strategie di sviluppo perseguite dal Programma con particolare riferimento al ringiovanimento del tessuto imprenditoriale ed a garantire pari opportunità. Tale risultato è stato favorito in maniera del tutto plausibile dall'adozione, peraltro trasversale, di criteri di priorità e preferenza favorevoli alle suddette tipologie di imprenditori, nonché dall'elevata partecipazione alla Misura 112 la quale non potrà tuttavia essere completamente soddisfatta, stante l'attuale pianificazione finanziaria. Si osserva altresì una maggiore propensione dei giovani ad effettuare investimenti nell'ambito della Misura 121, rispetto agli imprenditori più anziani, i quali rivolgono le domande principalmente alle azioni agroambientali.

Un analogo elemento di differenziazione dei beneficiari del PSR (in particolare dei soggetti che partecipano alle Misure 211, 212, 214, 216, 221, 223) rispetto all'insieme degli agricoltori regionali riguarda la distribuzione delle loro aziende per classi di SAU.

Prendendo in considerazione il rapporto aziende beneficiarie/aziende totali, si verifica infatti un aumento dell'intensità di partecipazione all'aumentare della classe di ampiezza. Si rileva una tendenza ad un maggior coinvolgimento nel Programma delle aziende di media-alta dimensione (classe di SAU 10-29,99) particolarmente significativa trattandosi di Misure che sono tanto più efficaci quanto più ampie sono le superfici di incidenza. La maggiore partecipazione di tali aziende potrebbe essere correlata ad una maggiore capacità tecnico-economica e gestionale, ad una



migliore conoscenza delle opportunità di sostegno offerte dal Programma, alla maggiore capacità di attuare gli impegni connessi all'adesione alle Misure.

Le caratteristiche dei beneficiari e dei relativi interventi non esaminate nella presente analisi in conseguenza della insufficiente base informativa riguardano vari aspetti. Tra i più significativi: l'entità media e totale dei contributi provenienti dal PSR (e dal I pilastro) per beneficiario; alcuni elementi di tipo strutturale quali la SAT e la SAU aziendale; l'orientamento tecnico-economico delle aziende beneficiarie; il grado di istruzione dei beneficiari.

Al di là dei risultati conoscitivi raggiunti sul tema in oggetto, la Valutazione tematica trasversale ha inoltre rappresentato una opportunità, per lo stesso gruppo di Valutazione, di approfondimento e conoscenza delle fonti informative ad oggi disponibili sulle singole operazioni (domande) e i beneficiari del Programma: da un lato le BD di derivazione SIAN, dall'altro le istanze delle graduatorie definitive delle domande di aiuto ammissibili.

Le diverse problematiche incontrate nella utilizzazione congiunta di tali fonti confermano la pertinenza delle raccomandazioni già avanzate nella Valutazione Intermedia 2010 in merito al completamento e alla funzionalità del Sistema di monitoraggio del Programma.

La principale esigenza ancora non soddisfatta a livello regionale - rispetto alla quale è urgente riflettere ed adottare le opportune azioni di miglioramento - riguarda la costruzione e l'operatività di un sistema di monitoraggio unitario del PSR, in grado di gestire i dati specifici e comuni dell'insieme delle operazioni e dei beneficiari del Programma stesso. E in grado quindi di restituire output informativi diversificati per contenuto e grado di disaggregazione (es. per singola operazione, per beneficiario, per Misura ecc..) ma coerenti tra loro.

La costruzione e l'operatività di tale strumento, non soltanto fornirebbe una risposta ai fabbisogni informativi connessi alle funzioni di Sorveglianza e Valutazione dell'attuale PSR ma rappresenterebbe un sostanziale contributo al raggiungimento di alcuni dei requisiti di "condizionalità ex-ante" previsti dal nuovo quadro normativo in corso di definizione a livello comunitario per il periodo di programmazione 2014-2020.